

# Villefranche

**MAGAZINE**

JOURNAL D'INFORMATIONS MUNICIPALES  
N° 63 • AVRIL 2005

Jumelages, le monde au quotidien



## PAGE 5

Marché couvert  
Carte Monéo

## PAGES 6 - 10 DOSSIER

Jumelages

## PAGE 10

Fouilles archéologiques

## PAGE 11

Centre-Ville

## PAGES 12-13

Travaux

## PAGES 14-15

Foyer « l'Accueil », une nouvelle vision  
du logement social

## PAGE 16 JEUNESSE

Deux ans au Conseil

## PAGE 17 CULTURE

Création du Karikal Rock Kafé

## PAGE 18 EXPOS

Sur les chemins de l'école  
Les 20 ans de l'artothèque

## PAGE 19 FEMME DU MOIS

Hélène PIETRENKO

## PAGE 20 RV

## PAGE 21 ACTUS

## PAGE 22 EXPRESSION

**PROCHAIN CONSEIL MUNICIPAL**  
**LE LUNDI 2 MAI, À 18H 30**  
**EN MAIRIE**

[www.villefranche.net](http://www.villefranche.net)  
Site officiel de la ville de Villefranche  
Borne de consultation gratuite en Mairie

**Villefranche**  
MAGAZINE

Directeur de la Publication:  
Jean-Jacques Pignard

Rédaction:  
Didier Pré  
Service Communication  
Ville de Villefranche

Conception-Edition-Publicité:  
Sphère Publique

Dépôt légal: 1<sup>er</sup> trimestre 2005



## BUDGET 2005

Le Conseil municipal vient d'approuver le budget 2005 qui, pour la seizième année consécutive, ne prévoit aucune augmentation des taux de fiscalité. On finit par s'habituer à la vertu...

Nous avons pu le faire une nouvelle fois en maintenant une gestion rigoureuse des finances municipales à laquelle mon équipe s'est toujours attachée, mais aussi parce que le développement de notre ville et l'augmentation de sa population génèrent de nouvelles ressources.

Une ville qui se développe et une population qui augmente, ce sont aussi de nouvelles attentes de la part de tous ceux qui croient en Villefranche et ont choisi d'y habiter.

La restructuration du centre-ville, qui entre cette année dans sa phase opérationnelle, redonnera de l'espace aux piétons et de la verdure aux habitants, tout en prenant en compte les besoins de stationnement, avec la reprise du chantier Boiron.

L'agrandissement de la médiathèque, la réfection complète de la salle des fêtes et du Palais des sports répondront aux besoins de tous ceux qui trouvent dans la culture ou le sport leur épanouissement personnel.

La construction d'une nouvelle crèche aidera les jeunes couples à mieux régler leur problème de garde d'enfants.

Ce ne sont là que quelques exemples pris dans un budget d'investissement dont l'exécution va se dérouler au fil des mois qui viennent.

Pour ne pas vous assommer de chiffres, ce journal municipal donne dans l'exotisme, en lançant un clin d'œil à nos villes jumelées. Elles ont aussi leurs projets et leurs soucis.

Quoi qu'en pensent certains esprits chagrins, à Villefranche, nous ne gérons pas trop mal les nôtres!

*Jean-Jacques PIGNARD*

*Maire de Villefranche sur Saône*

*Vice-président du Conseil général du Rhône*

# Marché couvert

## Il étoffe son panier



**A**lors que l'association de promotion du marché couvert renaît de ses cendres, une réflexion s'est faite sur ses dates d'ouverture, jugées insuffisantes. Le dernier conseil municipal a entériné l'extension du nombre de jours hebdomadaire à partir du 2 mars prochain.

« Le dossier était en panne depuis 30 ans », rappelait M. le maire qui a tout de même précisé les sommes engagées du temps de l'ancien adjoint, J.-P. Pelosse. Dans le contexte actuel, plus question de rester les deux pieds dans le même sabot. Une étude a montré l'attachement des Caladois à leur marché de centre-ville. Les choses bougent. Depuis peu, le marché accueille la présence d'un charcutier Meilleur ouvrier de France. À l'automne, l'opération « Semaine du goût » a très bien fonctionné. Toutefois, des enseignes spécialisées en produits frais mènent à présent

une rude concurrence locale. Ça et là, il est question également de la création d'un marché beaujolais à Gleizé. Face à ces menaces, le groupement a ressenti le besoin d'avoir une ouverture élargie.

### Lundi, mercredi, vendredi, samedi et dimanche

Début mars, le marché (2<sup>e</sup> du département, après celui de la Croix-Rousse) va donc tenter l'expérience d'ouvrir également les mercredi et samedi. Ce test sera mené pendant une année entière. Si d'aucuns préconisent une halle permanente, l'élu aux Places & marchés se veut prudent. « Nous ne savons pas si elle serait viable », affirme Gérard Ducray, en constatant les difficultés de la halle de Lyon. La centaine de professionnels du site caladois préfère se lancer prudemment. Cette mesure est présentée comme un

premier pas, mais il n'est pas dit qu'on en restera là. « *Ou les forains bougent, ou ils sont condamnés* », a conclu le maire, avant d'ajouter que « *la menace d'une révolution a permis cette évolution* ».

### Les saveurs du marché

Bien décidée à rajeunir et à augmenter sa clientèle, l'association « Au Marché couvert » lance un programme annuel d'animations qui seront autant d'événements susceptibles de faire parler des saveurs de ce temple de l'alimentation saine et naturelle. Pour plus de commodité, ces activités se déroulent dans la galerie supérieure, face à l'entrée principale. On ne peut les manquer.

## ECONOMIE

### Arrivée du Marché de la création

Après l'espace Barmondière et le square Étienne-Poulet, le Marché de la création arrive au Marché couvert.

Par la même occasion, il va devenir bi hebdomadaire. Les artistes et artisans d'art seront présents dans la galerie de la halle le samedi et le dimanche. L'association Espace des arts prévoit d'y accueillir une quinzaine d'exposants en moyenne. Voilà qui va renforcer notablement l'offre du Marché couvert.

**Contact à la Police municipale (service des places & marchés).**

### Programme

➔ Saveurs de Pâques (chocolat et agneau)  
27 / 28 mars

➔ Saveurs sucrées (miel, fruits et confiture)  
14 / 15 mai

➔ Saveurs et couleurs des Dombes  
26 juin ou 2 juillet

➔ Maison et jardin (bouquets et plantations)  
4 septembre

➔ Semaine du goût  
10 / 16 octobre

➔ Foire aux coquillages  
11 / 13 novembre

➔ Beaujolais nouveau  
27 novembre

➔ Saveurs et cadeaux de fêtes  
18 décembre

### INSTALLATION DES NOUVEAUX HORODATEURS

D'ici le 15 avril, le renouvellement des 86 horodateurs de la ville va être effectif. À la clé, plusieurs changements très positifs pour l'utilisateur. D'abord, la gratuité du premier 1/4 d'heure de stationnement sur les places de surface (1/2 h au parking Chasset-Villars). De plus, cette nouvelle génération d'appareils acceptera la carte Monéo. Plus besoin d'avoir de monnaie sur soi, vous avez enfin la possibilité de régler votre stationnement avec cette carte pré payée d'une capacité maximale de 30 euros. Ce portemonnaie électronique vous permet aussi de régler vos petites dépenses quotidiennes (pain, journal, café, timbres, etc.) chez les commerçants affichant le logo Monéo. Enfin, ces horodateurs disposeront d'une fonction spécifique pour délivrer le tarif résident.

**NB.** Beaucoup de cartes bancaires disposent de la fonction Monéo (logo au dos des cartes). Monéo est également proposé sur des cartes indépendantes reliées ou non à votre compte bancaire. Pour en savoir plus : adressez-vous à votre établissement bancaire ou consultez le site [www.moneo.net](http://www.moneo.net)

# Jumelages

## Le monde au quotidien

*Dans l'esprit de ceux qui ont fait l'Europe au sortir de la guerre, les jumelages devaient rapprocher les peuples par une meilleure connaissance mutuelle via des relations privilégiées de ville à ville. Depuis une trentaine d'années, notre ville montre l'exemple par une volonté municipale forte et le travail tenace d'associations. L'apport de financements publics et l'énergie de citoyens très engagés a permis d'élaborer cette carte internationale de l'amitié dont nous pouvons être fiers car l'acceptation des différences nous fait grandir.*



### CONGRÈS DES MAIRES DE VILLES JUMELÉES (BÜHL - 13 ET 16 JANVIER 2005)

Ce 1<sup>er</sup> congrès est pour nous un évènement en matière de jumelage. Nous y avons signé une déclaration d'objectifs communs destinée à se donner les moyens de travailler ensemble dans une véritable collaboration européenne. En planifiant nos projets, en coopérant dans leur préparation, nous avons plus de chance de les faire aboutir.

Nous pouvons ainsi donner à nos jumelages leur véritable dimension : être des outils au service de la construction européenne, et ce, à notre échelle. Les jeunes sont évidemment les partenaires privilégiés de cette construction. Or, depuis des années, de nombreux échanges ont été organisés. Les voyages scolaires, les échanges entre musiciens, sportifs, etc., tout cela constitue déjà un passé qui a créé des « habitudes européennes ». Appuyons-nous sur ce passé pour franchir une autre étape et inscrire nos actions dans un réseau de communes engagées autour de projets concrets. Nous pourrions développer nos relations pour exploiter au mieux les possibilités financières offertes par l'Union européenne. Nous entrons ainsi en résonance avec la volonté de la Commission européenne « Education et culture », qui a décidé d'augmenter son aide pour la réalisation de projets concertés entre villes jumelles. Elle affirme ainsi sa volonté de considérer les municipalités comme des partenaires privilégiés pour former de véritables citoyens européens.

Marie-Noëlle Toinon Maire-adjointe à la Culture et aux jumelages

## Réseau européen

### Les principaux projets

- La reconduction annuelle de ce Congrès (Villefranche en 2007)
- La traduction des sites Internet de chaque ville jumelle dans les langues des autres cités
- Un nouveau lancement des rencontres de jeunes européens
- L'envoi à Bruxelles d'une délégation de jeunes pour y rencontrer des députés européens

Tout ceci afin de créer un vrai réseau de villes jumelles.

### BASE AÉRIENNE 942

Le 15 juin 1992, notre maire signait une convention de jumelage avec la base du Mont-Verdun. Nous reviendrons en détail sur les liens qui nous unissent avec cette unité de l'Armée de l'air dans le prochain numéro de Villefranche magazine.



# Cantù

## Les cousins d'Italie

*Encore plus qu'ailleurs, les relations avec la ville jumelle lombarde sont placées sous le signe de la camaraderie. D'ailleurs, les conscrits caladois ne s'y sont pas trompés.*

La musique de la Brianzola a fait plusieurs fois les belles heures de notre Vague. Déjà, en 1996, lors d'un Forum européen, 40 hommes de la 6 ont défilé en smoking à Cantù, « *On a fait une mini-vague escortée par des musiques italiennes* », se souvient Gérard Lager qui découvrait pour l'occasion cette sympathique bourgade. « *C'est la seule fois, à ma connaissance, où Villefranche a exporté sa Vague.* » Tombé sous le charme comme l'avait été avant lui le regretté Pierre Durlot, le responsable conscrit devenait, deux ans plus tard, le président de l'association qu'il dirige toujours. L'an 2000 a vu la signature officielle du jumelage, qui n'a pas changé de nature pour autant. La ligne directrice demeure la convivialité. Elle passe tout naturellement par le canal du Beaujolais, dont le primeur s'en va couler tous les deux ans sur les rives du lac de Côme qui en absorbe plusieurs milliers de litres!

## Il dolce di Cantù

Et, précisément au moment du Beaujolais nouveau 2003, les Italiens avaient reconstitué chez eux un camp napoléonien avec carrosse

tiré par quatre chevaux et escorté par une garde impériale (« *Un grand moment!* »). Mais cela ne s'arrête pas là. A l'image de Villefranche, les Canturins ont créé un Forum des associations. Riches d'un réel patrimoine industriel, ils viennent régulièrement exposer leurs créations au Salon de l'artisanat de la Classe en 6. Car Cantù est célèbre pour son industrie du bois, forte de quelque 150 ateliers artisanaux et son école internationale de design. À la dernière Nuit de l'été, combien de promeneurs se sont régalés des 70 kg de risotto mitonnés par le savoir-faire italien... Beaucoup connaissent aussi les grosses têtes du carnaval transalpin qui ont été l'attraction de nombreuses fêtes caladoises. Il y a peu, une forte délégation représentait Villefranche à l'édition 2005, dont notre École de musique a même fait l'ouverture du défilé. Les sportifs ne sont pas en reste. Des équipes italiennes font souvent partie du plateau de Footland et du Tournoi de basket des petits coqs. De nombreux échanges ont lieu avec les Archers caladois et le club mycologique. Et à chaque fois, les 30 bénévoles actifs de l'association sont sur la brèche.



## Mémo

- 38 000 habitants
- À proximité du lac de Côme
- 500 km de Villefranche
- Contact: Gérard Lager  
au 06 09 86 81 58

# Kandi

## L'appel du Cœur

*Avec un pays lointain, le jumelage est forcément d'un genre particulier. Les attentes de la population vont bien au-delà de simples relations d'amitié. L'action de l'association caladoise porte véritablement sur l'aide au développement rendue possible par l'envoi d'argent. Pour cela, les membres de l'association ne manquent ni d'idées, ni d'énergie.*



Un seul voyage sur place comme celui de l'automne 2003 suffit à donner de l'élan aux bénévoles. La chaleur et la bonne volonté des habitants de la circonscription de Kandi va droit au cœur, racontent ceux

qui en reviennent, ces mêmes personnes qui ont décidé d'initier une Quinzaine du Bénin comme temps fort de l'activité annuelle de l'association. Le programme de cette manifestation importante (2<sup>e</sup> du nom) est un moyen de découvrir la réalité de ce pays tellement différent du nôtre. Pour l'occasion, toute l'association est à pied d'œuvre. Conférences, expositions et fêtes sont autant d'invitations à dépasser les

clichés d'une Afrique marquée par les images de guerre et de misère. À travers cet événement pluriel qui mêle les genres avec bonheur, les organisateurs s'adressent aux adultes comme aux enfants. On ne manquera pas de souligner le succès obtenu par le Cross-Kandi qui avait réuni l'an passé près de 1 200 enfants de l'agglomération pour une course de plusieurs kilomètres dans les rues de la ville.



Les sommes récoltées par l'association sont ensuite attribuées à différentes structures béninoises, choisies à la suite de plusieurs voyages menés sur place, un moyen de les impliquer activement dans la démarche de coopération. Au fil des entretiens avec les populations locales, un axe s'est dégagé: l'éducation. Car au Bénin comme ailleurs, la pauvreté demeure un frein à la scolarisation. Or, à raison de 20 € / an, une fillette peut être habillée et équipée de fournitures scolaires (ardoise, cahier, etc.). Une convention a été signée avec le groupe FITILA pour le choix des bénéficiaires de l'aide. Une fois la somme remise, les femmes de l'association s'assurent de l'assiduité de l'écolière, dispensant au passage des conseils d'hygiène dans les familles. Mais pour être efficace, cette action doit être pérennisée sur plusieurs années, le temps que la jeune fille accomplisse son cursus primaire. Une

action similaire est menée au niveau des collèges dont une même somme de 20 € couvre les frais de scolarité. Un comité des parents d'élèves s'occupe de l'attribution aux familles plus nécessiteuses, souvent installées dans les zones rurales de la circonscription. Autre action, l'alphabétisation des femmes. «*Là-bas, les femmes font tout*» résume Georges Grand. Il est clair que la maîtrise de la lecture du français leur apporte des atouts supplémentaires pour gérer le quotidien de la vie de la famille (finances, information, droits, etc.). L'association Aba-Bori propose aujourd'hui ce service à 50 femmes qui viennent suivre les cours, à raison de trois demi-journées hebdomadaires, dispensés par des institutrices en retraite. Il est clair que les quelques milliers d'euros récoltés par les 60 bénévoles de l'association deviennent des sommes importantes en Francs CFA. Mais les besoins sont immenses.

### Coopération décentralisée

Absente jusqu'alors de ce terrain, la Ville s'est engagée depuis quatre ans dans un vaste programme de coopération avec Kandi. Au terme d'une convention, la Commune verse une aide de 20 000 € chaque année, que le Ministère des Affaires Étrangères complète du même montant. L'accord porte sur le traitement des ordures, l'assainissement, la gestion des eaux, la construction d'écoles, ainsi que la formation du personnel communal.

#### Mémo

- Agglomération du nord du Bénin
- 100 000 habitants
- District dont la superficie correspond à celle du département du Rhône
- Contact : Georges Grand  
au 06 62 90 74 20

# Schkeuditz

## Une chaleur digne du sud

*De la realpolitik à l'Allemagne réunifiée, les relations de l'association Villefranche-Schkeuditz ont sereinement suivi la rectitude de l'autoroute qui relie Lyon à Leipzig.*



De nombreux Caladois connaissent maintenant le chemin qui mène en Saxe, car le premier traité d'amitié date de 1978 (jumelage en 1998). Depuis la

chute du mur, les échanges ont bien évolué. À l'envoi de groupes constitués (sportifs, médecins, scolaires, etc.) ont succédé des échanges moins formels aux parfums de schnaps et de beaujolais. Le 3<sup>e</sup> week-end de novembre, l'équipe de la présidente Marie-France Point accueille toujours une forte délégation est-allemande dont les valises repartent chargées du précieux nectar. En fin d'année, le Salon de l'artisanat et le marché couvert permettent aux Caladois de découvrir la richesse de l'artisanat d'Outre-Rhin. Depuis la participation du jeune maire, Jorg ENKE, à la Vague 2003, la fête des conscrits est devenue un « must » pour les

Schkeuditiens. En mai, la journée annuelle de l'association caladoise est toujours un temps fort très suivi (en 2005 ce sera le 21). Elle s'enchaîne en juin par la fête de Schkeuditz, pour laquelle une partie des quarante adhérents de l'association va promouvoir les produits beaujolais. «*Dans ces occasions, nous avons toujours opté pour les contacts de proximité*», précise la présidente. «*Systématiquement, les invités sont les hôtes de familles, en toute simplicité. C'est très positif car, contrairement aux préjugés, les Allemands de cette partie septentrionale du pays sont très expansifs. Ils se mettent vite dans le bain.*» D'ailleurs, les comédiens du théâtre Pêle-Mêle ne sont pas prêts d'oublier l'accueil qui avait été fait à leurs deux représentations du Misanthrope, pourtant joué en français. Dans ses projets



2005, au chapitre formation, l'association aimerait pouvoir répondre favorablement aux nombreuses demandes de stages émanant de correspondants allemands. Merci de lui faire bon accueil.

### « The french touch »

Un boulodrome de pétanque est en construction à Schkeuditz. Un libraire propose à la vente des bouteilles de Beaujolais parmi ses rayonnages de livres.

#### Mémo

- Schkeuditz compte 19 000 habitants
- La ville abrite l'aéroport international de Leipzig-Halle
- Elle se situe à 1 040 km de Villefranche
- Berlin n'est qu'à 120 km
- Contact : Marie-France Point  
au 06 14 06 69 46  
site web : [www.schkeuditz.de](http://www.schkeuditz.de)



# Bühl

## DOSSIER : JUMELAGES

### L'Allemagne d'à côté

*Un maire allemand qui s'arrête chaque année à Villefranche sur la route de l'Espagne et voilà Ulrich Wendt conquis par la capitale beaujolaise. Il n'en faut parfois pas plus pour qu'un jumelage voit le jour, le premier de notre ville.*

Depuis, les Caladois ont découvert que leurs voisins d'outre-Rhin faisaient un excellent vin blanc (l'Affentaller) qu'ils redécouvrent à chaque échange. Et ils sont nombreux depuis 1987. « *C'est un exemple-type de jumelage réussi, car la population s'en emparée* », se réjouit François Dufresne, président de l'association depuis 1992. Et de louer la très bonne ambiance qui règne parmi le noyau de fidèles autour duquel gravite tout de même une centaine de personnes. Créée en 1989, l'association a largement pris le relais des relations officielles. Il ne se passe pas de mois sans que des visites aient lieu dans un sens ou dans l'autre. Dans ces conditions, il n'est pas étonnant que des mariages soient venus sceller encore un peu plus ces liens privilégiés. Point pratique, le voyage tout-autoroute peut

facilement se faire en un week-end. Régulièrement, toute fête importante inclut des membres de la ville amie (Nuit de l'été, Conscrits, Beaujolais nouveau, etc.). Là-bas, les Caladois apprécient la Fête de la quetsche et le Carnaval. Les associations locales ont également noué des relations fructueuses de part et d'autre, à l'image des sociétés musicales ou des cyclo-touristes. Ainsi, la fête européenne que Bühl avait organisée en juin. Le stand beaujolais fut très visité au sein de ce Village des nations. En octobre, ce fut au tour de 50 touristes teutons de venir faire un circuit dans notre vignoble.

Parmi les projets 2005 figurent en bonne place les échanges de jeunes, toujours très tournés vers l'international. D'ailleurs cela

fait trois fois que l'association intervient auprès des collégiens de Mongré, dans le cadre de leurs cours « itinéraires de découvertes ». L'Europe est déjà le quotidien des jeunes.

#### Mémo

- Bühl résulte de la fusion de 10 communes
- 28 000 habitants
- A 510 km de Villefranche
- Face à Mulhouse
- Au pied de la Forêt noire
- Course cycliste internationale

Contact : François Dufresne  
au 04 74 62 60 40

# Kalarach

### L'amitié d'un peuple francophile

*Avec la Moldavie, l'un des pays les plus pauvres de l'ex-bloc soviétique, les échanges sont forcément tournés vers l'humanitaire. Mais, là-bas, rien n'est simple, même si la langue nous rapproche. Le goût de la liberté est parfois amer.*

En effet, l'économie s'est montrée vulnérable et fragile depuis l'indépendance, en 1991. Désorganisé, le pays peine à trouver un fonctionnement global après 50 années d'un système régi depuis Moscou. Composée principalement de raisin et de tabac, son importante production agricole n'a plus de débouché, alors que l'économie manque cruellement de matières premières et de devises. Le puissant voisin russe voit d'un mauvais œil les gestes d'ouverture de son ancienne vassale en direction de l'Europe (adhésion au Conseil de l'Europe en 1995). Son occupation de la province de Bessarabie vise à démanteler un peu plus ce petit pays issu d'un éclatement de la grande Roumanie, en équilibre entre l'Est et l'Ouest. Sa francophilie lui amène des liens privilégiés avec notre pays (2<sup>e</sup> investisseur étranger). Plusieurs rencontres extrêmement chaleureuses ont montré l'attachement de ce pays latin aux amis beaujolais.

À l'échelle de notre région, la coopération est partie de l'association France-Moldavie, que fait vivre avec dévouement et passion Simone Cottin. Puis, un comité Villefranche-Beaujolais-Kalarach a été mis sur pieds en juillet 1976, qui réunit Beaujeu, Gleizé, Limas, Villié-Morgon et Villefranche. Sous le communisme, les relations étaient très protocolaires. Puis, à la suite de la création de la jeune république, les soutiens ont pris la forme de convois humanitaires qu'a organisé en spécialiste l'ancien président de l'association, Georges Dalery. « *Mais maintenant, la Moldavie ne veut plus de convois* » souligne la secrétaire Chantal Bertrand. « *Et pourtant, l'ensemble de l'économie est à remettre sur pieds* », souligne le président et maire de Villié, André Gauthier. Il a donc fallu changer son fusil d'épaule. Depuis quelques temps, des délégations viennent pour étudier notre organisation viticole et agricole. L'heure est à la formation, en

Moldavie, de professeurs de français avec le GREF, dans la grande tradition francophone de ce pays. Deux missions sont déjà parties en 2003 et 2004, grâce au financement de la mairie de Villefranche. Une 3<sup>e</sup> devrait partir en 2005. Sur place, l'Alliance française a besoin de telles initiatives, qui viennent conforter la place de notre pays chez ce lointain cousin d'Europe centrale.

#### Mémo

- District agricole de 80 000 habitants
- A 30 km de la capitale Chisinau
- A 2 700 km de Villefranche
- 3 heures de vol depuis Roissy
- Contact : Chantal Bertrand  
au 04 74 68 34 05

### Comité de jumelages

#### Un espace de dialogue

Le Comité de jumelages avait été créé, le 7 août 1987 par Albert Dumontet, pour susciter des jumelages. Aujourd'hui, leur multiplicité et leur diversité font que la donne a bien changé.

« Le Comité est un lieu pour se rencontrer et échanger des idées » explique sa présidente depuis sept ans Anaïd Alpe. « Sinon, chacun dans son coin, personne ne saurait ce que font les autres. » Ici, la quarantaine d'adhérents, particuliers et associations, vient faire part de ses remarques et suggestions. Des projets communs en ressortent dans un esprit fédérateur. Ainsi, le 1<sup>er</sup> lot de l'automne a été un franc succès, tout comme les Journées de l'Europe, créées il y a deux ans. Chaque groupe se retrouve aussi pour tenir un stand à la Nuit de l'été. Sous son impulsion, la

première rencontre de Jeunes européens s'était tenue à Villefranche. Après quelques dissensions qui se sont faites jour, l'objectif actuel de la présidente est de redonner une dynamique à la structure qui doit continuer à être une plate-forme de concertation.

Comité de jumelages - 93, rue Roland  
Tél. 04 74 65 04 48

### Brèves de jumelages

#### 2<sup>e</sup> gros convoi pour Kandi

L'association Villefranche-Kandi se mobilise sans relâche afin d'aider les habitants de cette petite ville au Nord du Bénin. La détermination des membres de l'association a permis un deuxième affrètement début décembre. La Communauté de communes apporte, elle aussi, sa pierre à l'édifice, par le don d'un camion hydro-cureur, qui permettra d'aider à la mise en œuvre du programme d'assainissement. D'autres établissements, tel que la Médiathèque, le Lycée agricole de Bel-Air, la

Mairie et le Centre hospitalier ont aussi participé à l'envoi en faisant don de livres scolaires et de matériels divers.

#### Des vélos pour la Moldavie

Dans le cadre de l'action de France-Moldavie que dirige Simone Cottin, la Poste a offert 55 bicyclettes de facteurs à ses homologues moldaves. Tout comme les 100 000 facteurs français, les 68 agents disposeront de superbes vélos pour desservir les 52 localités du district. Ce don s'est concrétisé par la signature, en novembre dernier, d'une convention réunissant Mlle Cottin, initiatrice du jumelage, M. Paillason, directeur opérationnel territorial du courrier du Rhône et M. Gadimba, président du District de Calarasi. Cette action témoigne du soutien que la Calade apporte à cette lointaine localité de l'ex-URSS.

## URBANISME

# ARCHÉOLOGIE

## Sous les pavés, le passé

*Le sol de notre cité recèle, en de nombreux endroits, de précieux témoignages du passé, qui sont étudiés chaque fois que des chantiers permettent de les mettre au jour. Le secteur de la ZAC « Cœur de ville » n'échappe pas à la règle. L'Institut National de Recherches Archéologiques Préventives est à l'œuvre.*



« Ces investigations sont motivées par la connaissance de l'existence d'un ancien monastère médiéval de Cordeliers, cerné par un rempart raccordé à l'enceinte de la ville fortifiée. Il s'agit donc de vérifier les origines de ce site, sa fonction, sa configuration exacte ainsi que l'évolution des bâtiments qui le composaient », explique Ghyslaine Charles, directrice adjointe des services techniques municipaux. Entre avril 2003 et avril 2004, des opérations de diagnostic ont été menées entre les rues de la Paix et République (ancienne Gendarmerie). C'est maintenant au tour de la place de la Sous-Préfecture et du square Etienne-Poulet. Pour cette 2<sup>e</sup> phase, les fouilles de l'INRAP débutent ce mois-ci sur la partie ouest de la place de la Sous-Préfecture. Elles se déplace-

ront ensuite sur le square, avant de revenir sur le côté Est de la place d'ici avril 2005. Une dernière campagne sera menée ensuite sur le site de l'ancienne poste. Nous en saurons alors beaucoup plus sur cet établissement religieux mentionné dans des textes depuis le XV<sup>e</sup> siècle.

### À CREUSER

L'INRAP est un établissement public administratif de recherche sous la tutelle des ministères chargés de la Culture et de la Recherche. Ses 1 500 agents réalisent 3 000 opérations par an.

### aura sa belle cour

*Même si l'on s'était habitué à voir des voitures occuper ce grand espace de l'hyper centre, il était évident qu'un lieu de détente pouvait avantageusement remplacer le parking, comme le préconisera le projet Cœur de Ville. Après concertation de la population et de la commission idoine, le Conseil municipal a désigné le projet « Puissance et poésie » de l'agence Ilex (Lyon). Entre arbres et bassins.*

#### Un écrin de verdure

C'est une véritable scène de nature qu'a voulu recréer le cabinet de paysagistes-urbanistes lyonnais, place et square réunifiés dans un aménagement commun. Bien visibles sur les plans, les arbres vont abonder le long d'allées disposées sous l'ombre des platanes actuels, qui demeureront en place dans le futur aménagement. Ils seront complétés de petits arbres à fleurs, plantés en pointillés. À leurs pieds, des quadrilatères de plantes couvre-sol séparés par des sentiers en stabilisé qui renforcent l'impact de ce décor résolument bucolique auquel l'eau viendra apporter une note de fraîcheur. Trois kiosques viendront agrémenter les lieux, auxquels les concepteurs attribuent déjà le nom de « Place des arts ».

De délicates résurgences seront aménagées ici et là, clin d'œil au Morgon voisin que les anciens ingénieurs avaient enterré sur cette partie de la ville. Symboliquement, un alignement de minuscules jets d'eau rappellera la présence de la rivière le long de la rue de la Sous-Préfecture. De même, trois bassins sont prévus sur la place principale. Au-dessus, une succession de trois pièces d'eau soulignera la perspective des terrasses accompagnant les différents niveaux du square Etienne-Poulet, que borderont deux rangées d'arbres placées en continuité avec celles de la place. De belles cépées à fleurs, plus petites que les sombres tilleuls d'aujourd'hui, vont redonner de l'espace et de la clarté. Les enfants disposeront d'une aire de jeux au nord du square. On parle d'une haie de buis côté ouest. Entre les deux places, la grande Traverse assurera la liaison piétonne, des jardins de la Mairie à la rue Nationale.

#### Fenêtres sur cour

Le nouvel axe piétonnier traversera donc l'espace libéré par la Poste et la gendarmerie. Sur ce terrain, quatre petits immeubles vont voir le jour, qui proposeront une cinquan-

taine de logements en accession avec garages en sous-sol. Au rez-de-chaussée de l'un d'eux viendra s'installer le bureau de Poste principal, dont l'ouverture est prévue fin 2005, tandis que sur la seule partie de bâtiment conservée - emplacement actuel d'une Poste provisoire - deux logements vont être aménagés dans les étages, tandis que le premier niveau accueillera un local professionnel donnant sur la rue de la République. En tout état de cause, il devra s'agir d'un établissement susceptible d'animer l'endroit, car le nouveau Cœur de ville devra être bien vivant. En ce sens, trois kiosques d'activité commerciale pourraient être installés sur la place de la sous-préfecture, dont le sol sera recouvert de sable rose.

D'ores et déjà, le diagnostic archéologique est achevé sur cette partie sud de la ZAC. Les permis de construire sont délivrés ou en cours. Le promoteur va engager les travaux de reconnaissance des sols. Le chantier lui-même vient de démarrer.

Le 4<sup>e</sup> bâtiment (côté sous-préfecture) se fera dans un second temps car les fouilles n'ont pas été encore effectuées; une consultation préalable d'opérateurs est nécessaire. Mais la Mairie fait en sorte que cela soit réalisé au plus tôt sur ce secteur, ainsi que sur celui de la place de la sous-préfecture. Face aux esprits frileux qui craignent pour l'animation des lieux, le maire se veut confiant: « La vie va vite retrouver un espace qu'on lui avait enlevé pour le macadamiser. Qu'est-ce qu'un demi-siècle de stationnement après 600 ans de vie? »

#### Une circulation douce

Les membres du collectif Parking sont associés à la réflexion, car le stationnement en centre-ville constitue un paramètre important, étudié par les élus avec le plus grand soin. Ainsi, de nouvelles places de stationnement vont



être créées à l'ouest. Réservée à la circulation sud-nord, la rue de la Paix servira de voie d'accès aux parkings souterrains privés. Elle bénéficiera sur ses deux côtés d'un stationnement en épi, qui se combinera avec la création de stationnements à la place de l'ancien Monument aux morts. En tout, une cinquantaine de nouvelles places. Sans parler des disponibilités au parking Chasset (voir *Villefranche Magazine* N° 62) et au futur parking Boiron. Les rue de la République et de la Sous-Préfecture ne changent pas de fonction avec le passage de bus, mais seront dévolues à une « circulation douce ». Par contre, les rues de la Gaîté, Ullard et de Villars, constitutives de la Grande traverse, seront réservées aux riverains et véhicules de service.

La consultation des entreprises se fera en début d'année 2005, pour un démarrage de l'opération au printemps (montant de 3,2 M d'euros).

#### BOIRON, LE REDÉMARRAGE

Le contentieux est levé entre toutes les parties en présence. La mairie maintient le projet de parking souterrain dans le cadre de la restructuration globale du secteur. Les entreprises du chantier ont commencé à pomper l'eau stagnante. Les travaux de confortation puis de construction de l'ouvrage vont bientôt commencer pour une livraison prévisible de l'ouvrage à l'automne 2006. À la clé: 170 nouvelles places de parking réparties sur trois niveaux.



## LA MAIRIE

*Il eut été dommage de refaire entièrement l'extérieur de l'hôtel de ville sans prévoir de le mettre en valeur le soir venu. Un habillage de lumière va donc voir le jour. Cette opération s'inscrit dans le plan lumière initié depuis quelques années avec l'Office de tourisme et la collégiale. Rendez-vous le 24 juin pour la Nuit de l'été.*

**À** partir de cette date, l'édifice rayonnera de jour comme de nuit, grâce au projet de l'agence L'Acte lumière (Rillieux-la-Pape). Cerné par les arbres des jardins municipaux, le Marché couvert, l'immeuble du Forum et la sous-préfecture, le bâtiment méritait une mise en valeur globale qui insiste sur la perspective la plus ouverte, celle de la rue de la sous-préfecture.

Il a été décidé la création de deux grandes nappes lumineuses qui visent à accompagner la monumentalité de l'édifice sans trahir les détails et le ton des façades. Une ceinture de 27 projecteurs au sol illuminera les sous-bassements (idem Office de tourisme). Elle sera relayée par un accrochage d'autres projecteurs au niveau des corniches du 1<sup>er</sup> étage. Enfin, une bande lumineuse de tubes fluorescents (blanc chaud) viendra souligner l'acrotère qui ceinture le haut du bâtiment. Le parvis

## Belle de nuit comme de jour

bénéficiera, lui, d'un éclairage descendant depuis les deux ailes latérales. Au-dessus, le traitement sera différent. La nouvelle couverture en ardoise verra sa couleur bleutée rehaussée par un éclairage rasant, de teinte blanc froid, dispensé par une seconde ligne périphérique de tubes fluorescent. Couronnant le tout, le campanile sera doté d'une installation spécifique. Bien que spectaculaire, l'ensemble ne devrait pas consommer plus de 16 kW/h, ce qui est assez faible. Il s'agit donc d'une mise en valeur complète de cet édifice symbolique par une intervention sur les toitures, les façades et l'apport de lumière.

### Mairie story

Mise en service en 1529, l'ancienne mairie montrait des faiblesses évidentes au XIX<sup>e</sup> siècle (Villefranche atteignait déjà les 16 000 habitants). Les premiers projets d'une éventuelle construction neuve se font jour dès 1829. Début XX<sup>e</sup>, il est pourtant envisagé d'agrandir l'antique mairie par l'adjonction de deux ailes latérales. Mais l'offre de M. Ennemond Ullard, directeur de la Société Anonyme des Blanchiments, Teintures & Impressions (SABTI), va être déterminante (1912). Désireux de transférer

ses établissements à Béligny, il offre trois hectares de terrain pour la construction d'un nouvel Hôtel de Ville. Le projet est validé en 1924. S'ensuivront quatre années de travaux, pour un montant de 3 032 431 francs. Alors que le Morgon a été recouvert, le nouveau bâtiment est inauguré le 2 septembre 1928.

### Une architecture monumentale

En pleine époque de modernisme qui donna naissance à la Chambre de commerce et au Marché couvert, la mairie actuelle revenait à un style traditionnel hérité des XVII<sup>e</sup> et XVIII<sup>e</sup> siècles. Toits en ardoise, pilastres, œils-de-bœuf et lucarnes «à la Mansart», escaliers d'honneur le caractérisent en effet. Sans oublier son campanile d'inspiration toscane, un clocher laïc face à la collégiale... En fait, le choix de cette architecture résolument classique semble inspiré des plans imaginés par l'architecte municipal, M. Claude Jacquet pour la transformation de l'ancienne mairie. Une transposition, en quelque sorte. En revanche, on notera que la Salle du conseil aux lignes sobres reprend, elle, des éléments des années 30.

Renseignements fournis par la Maison du patrimoine

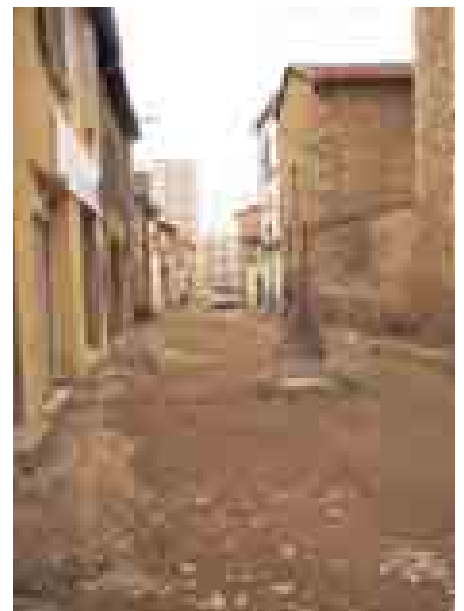
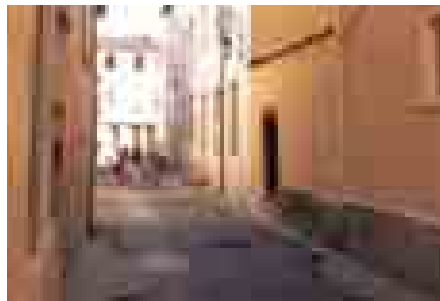
# LA VOIRIE EN BONNE VOIE

## Les Remparts s'embellissent

Le toilettage de la rue des Remparts sera bientôt complet. La partie nord refaite, la Commune s'est attaquée au dernier tronçon, une fois l'enfouissement des réseaux achevé (EDF, éclairage, téléphone, TV). Sur les voies Remparts et Lorrain, tout le revêtement des 160 mètres de rue est concerné, soit 810 m<sup>2</sup> de chaussée. 320 mètres de bordure en granit seront posés. Les 520 m<sup>2</sup> de trottoir seront composés de pavés en béton. En surface, la chaussée demeure en enrobé. Le stationnement sera aussi identique. Pendant les travaux, la rue est neutralisée, à l'exception de l'accès à l'école et aux habitations riveraines. Devant l'établissement scolaire, une avancée de trottoir remplacera avantageusement les bornes. La rue Lorrain sera faite pour la rentrée de février. En avril, la rue apparaîtra alors sous son nouveau jour, avec de belles lanternes de style.

## Des pavés rue Pezant

Les réseaux de la petite rue Pezant enterrés, les services techniques municipaux ont opté pour une chaussée à l'italienne. À l'image de la rue Thivent, cette ruelle de 60 mètres va être dotée d'un sympathique caniveau central. Sa largeur limitée ne permettant pas de trottoir, elle sera entièrement recouverte de pavés placés sur une dalle béton. Un ouvrage achevé pour avril.



# PALAIS DES SPORTS

## Réception à domicile



**L**e sport, ce n'est pas que des matches ou des rencontres. Il faut aussi que la logistique puisse suivre quand il s'agit d'accueillir des délégations ou simplement nourrir les compétiteurs. Les conditions d'accueil n'étaient pas optimales pour recevoir ces groupes au Palais des sports. La municipalité lance un gros chantier pour y

remédier. Il prendra place à l'entrée sud du site où un nouveau bâtiment va voir le jour pour abriter une grande salle polyvalente de 200 m<sup>2</sup>, plus réserve et local traiteur. Cet espace sera destiné à la réception comme à la restauration, en lieu et place de l'ancien bar. L'activité des différentes composantes du complexe est telle que ce nouvel équipement devrait rendre de grands services aux organisateurs de galas gymniques ou de stages, par exemple. Imaginé par l'atelier d'architecture Saint-Germain en charpentes métalliques et plaques acier, ce grand cube de 20 mètres de côté ne comportera qu'un seul niveau avec entrée côté Palais. Entre les deux, création d'une galerie qui aboutira à un vrai sas d'entrée où prendront place les deux guichets

de la salle de sports. Finie l'attente à l'extérieur par tous les temps. Dans le bâtiment principal, l'offre de vestiaires en rez-de-chaussée va être modifiée, salles plus petites, sanitaires pour handicapés, locaux arbitres et vestiaires indépendants pour le rink hockey. Au-dessus, le 1<sup>er</sup> étage accueillera, en mai, dans l'ancienne Salle des tapis, les haltérophiles après leur déménagement du sous-sol de la Salle des fêtes. Enfin, la grande salle de compétition va voir son bardage supérieur refait après 40 années de bons et loyaux services. Façade nord, ces 310 m<sup>2</sup> de polyester à double paroi offriront plus de lumière et une meilleure isolation thermique. Les travaux de 900 000 euros débutent ce mois pour un achèvement en septembre. Nos sportifs le valent bien.

# FOYER L'ACCUEIL

## Une nouvelle vision du logement social

*Un grand aménagement se prépare derrière la façade du foyer l'Accueil. 100 logements vont voir le jour sur ce site qui regroupera les deux foyers, enfin réunis, pour un hébergement de qualité.*

**L**e regroupement administratif des deux Foyers de Jeunes Travailleurs en janvier 2002 avait déjà permis une mise en cohérence de l'offre sur Villefranche, mais cette fusion n'a été qu'une étape, car la présence de deux sites à 300 mètres de distance obligeait le maintien en double des fonctions d'accueil, d'accompagnement et de surveillance, plus celui d'infrastructures comme le self-service pour le dîner. L'équipe dirigeante était bien consciente qu'il fallait aller plus loin dans une rationalisation du fonctionnement et que la pérennité du dispositif passerait nécessairement par une réunification immobilière. Or, les 98 petites chambres de 9 m<sup>2</sup> proposées à Gambetta ne correspondaient plus aux normes actuelles de confort. « *Il semble bien difficile de parler d'insertion par le logement quand le support locatif n'est plus adapté* », commente son président Geernaert.

### La fin d'un fonctionnement éclaté

Ainsi, la décision a été prise de se recentrer sur L'Accueil et de fermer Gambetta (le propriétaire, HMF, considérant l'état global du bâtiment, réfléchissait à son devenir). « *Cette*



Illustration non contractuelle

*disparité de traitement entre les deux lieux était difficilement admissible pour les résidents installés à Gambetta* », souligne Xavier Bridault, le directeur de L'Accueil. Plusieurs éléments ont pesé dans le choix. La Congrégation des Sœurs de Saint-Joseph de Lyon, propriétaire des murs de L'Accueil, acceptait de vendre le bien à l'association pour un prix intéressant. De plus, des travaux conséquents avaient déjà été réalisés sur ce site. On peut parler de la modernisation des espaces de restauration, des salles de réunions et des parties communes. Il ne reste plus qu'à investir sur la partie logement. Autant d'éléments qui ont fait l'unanimité.

Enfin, cette adresse bénéficie d'une meilleure centralité tout en pouvant se structurer autour du réaménagement urbain du quartier Boiron. De fait, la future disposition des locaux va en tenir compte. Les bureaux et l'entrée de l'établisse-

ment donneront sur la nouvelle place Rousset. En raison de la création du parking Boiron, l'arrière de la parcelle devient constructible. Un bâtiment d'habitation va pouvoir y être édifié le long de la voie d'accès au futur bâtiment de la CPAM et au parking public, ainsi qu'à la voie piétonne qui reliera les rues Paul-Bert et Boiron. Entre réaménagement des locaux existants et construction des logements neufs, les 2 000 m<sup>2</sup> de terrain vont accueillir un bel ensemble en forme de quadrilatère sur plusieurs niveaux, pour un total de 5 000 m<sup>2</sup> de plancher.

### Une autre manière d'habiter

Sur les côtés Nord et Est, une cinquantaine de logements supplémentaires va voir le jour, chacun de 20 m<sup>2</sup> avec kitchenette et sanitaires. « *Les deux ailes neuves sont prévues sans mur porteur intérieur, ce qui laisse la porte ouverte à d'éventuels réaménagements*



De g. à dr. Michel Geernaert, président, et Xavier Bridault, directeur de l'association

## Chiffres-clés du Foyer

### Restaurant social

- Self ouvert du lundi au vendredi
- Horaires : 11 h 30 / 13 h 30
- Capacité de 200 places
- Menu complet : 7 euros
- Cuisine faite sur place
- 2 salles (fumeur et non-fumeur)
- Coin café et terrasse d'été

### Salles de réunion

- Possibilité de mise à disposition
  - Occupation régulière ou ponctuelle
  - Restauration possible
- Contact au 04 74 65 88 00

### Financement

- Chantier de 3 M€
- 30 % de subventions (CAF, Conseil régional, Communauté de communes, Ville, État, Chambre de commerce et Caisse d'Épargne). Le solde est pris en charge par l'association (prêts et

fonds propres). Sans une mobilisation sans faille de tous les partenaires, cette opération n'aurait pas pu aboutir, et les propriétaires des locaux loués par l'association L'Accueil sont à associer à la réalisation de cette création.

### Historique

- 1860 : installation des sœurs de Saint-Joseph rue Barmondrière
- 1863 : achat de la maison Revel, rue Gambetta, création d'un ouvroir pour jeunes filles avec salles de classe et logement
- 1907 : les sœurs sont expulsées
- 1909 : les sœurs réintègrent leur bien
- 1970 : laïcisation et création de l'association du foyer L'Accueil
- 1982 : introduction de la mixité



De g. à dr. Denise Domi, Didier Gutknecht et Jeannine Coudert (manque sur la photo le chef-cuisinier Bruno Pontvianne)

ultérieurs», précise le président Geenaert. «*Tout sera donc modulable, si besoin, avec accès handicapé systématique. [...] Dans ces conditions matérielles, les résidents vont pouvoir mener une vraie vie personnelle dans leurs appartements respectifs.*» Qu'ils soient célibataires, en couple, ou mono-parents, en rupture sociale ou en phase de mobilité professionnelle, tous ces moins de 30 ans constituent le public du FJT L'Accueil, et l'association a une longue expérience de l'animation sociale pour faire cohabiter tous ces jeunes venus de tous les horizons. La capacité totale correspondra au niveau du besoin permanent de logement social pour jeunes à Villefranche, ainsi que l'a constaté l'étude réalisée par la Maîtrise d'Ouvrage Collectif (MOC). Cet ensemble de logements groupés sera complété par un certain nombre d'appartements extérieurs destinés à des personnes ayant moins besoin d'accompagnement social.

Le premier coup de pioche du chantier a été donné le 23 décembre dernier. Depuis, les grues sont à l'œuvre pour permettre une mise en service au 1<sup>er</sup> trimestre 2006. D'ici-là, pas de rupture de service, ni pour le public, ni pour les 22 salariés.

## SOLIDARITÉ, ENCORE...

### Nouvelles permanences à Villefranche

#### Consommation de cannabis

Le centre Jonathan vient d'être mandaté par le préfet pour assurer dans le nord du département une information sur les dangers de la consommation de cannabis et autres substances psycho-actives. Il s'agit de consultations d'évaluation et d'accompagnement des jeunes consommateurs. En fonction des situations, l'intervention se traduit par une évaluation de la consommation, une information et un conseil, une prise en charge brève, une orientation de soins et un accueil des parents. Service gratuit, anonyme et confidentiel.

Permanence le mercredi, 14h / 18h, avec ou sans rendez-vous. 131, rue de l'Arc - Tél. 06 88 03 23 33.

#### Lutte contre le cancer

En association avec le CAPE, la Ligue contre le cancer a décidé d'offrir ses services en Calade. Depuis ce mois, sa déléguée Micheline Kopp est à l'écoute des malades et de leurs proches pour leur apporter soutien moral et informations multiples.

Permanence le premier mardi de chaque mois - salle N° 4 de l'ancienne mairie - 14 h 30 / 17 h 30 renseignements complémentaires au 04 78 24 14 74.



Mme Kopp, de la Ligue

## Deux ans au Conseil



*Que le temps passe vite! De nombreuses réunions, des rencontres, des sorties et déjà la fin proche de deux années de mandat pour les membres du Conseil municipal des jeunes. Une expérience marquante pour ces collégiens, à n'en pas douter.*

« Vous êtes presque devenus de vrais élus et j'en suis très contente » leur a dit Olivia Jacq, maire-adjointe à la Jeunesse. « Nous vous donnerons des idées pour rester actifs après sur Villefranche. » « Il faudrait qu'on prévoit une suite » ajouta M. le maire. À la rentrée, élection de leurs successeurs. Avis aux candidats.

**M<sup>me</sup> l'adjointe est ravie de cette premier CMJ !**

**L**a séance plénière de février sous la présidence de M. le maire annonçait la dernière ligne droite de cette aventure citoyenne dans laquelle ils se sont engagés avec beaucoup de sérieux l'an passé. L'occasion de revenir sur le voyage à Paris, dont le parcours au sein du Parlement les a visiblement impressionnés. L'après-midi loisirs, en octobre, à la résidence Ma Calade a, elle aussi, été une réussite. D'ailleurs, entre danse et goûter, la salle était presque trop petite. À renouveler donc.

### Du concret, encore du concret

Bien vite, l'assemblée est revenue sur les projets, car le compte-à-rebours est commencé et il faut du temps pour les réaliser, ainsi que les jeunes élus ont pu s'en rendre compte. Une commission a étudié l'accessibilité du centre-ville. Elle a relevé 25 points où les accès aux trottoirs sont trop hauts. Chacun demanderait 300 euros de travaux. Le Conseil des adultes a proposé de choisir d'inscrire au budget 2005 les 10 plus dangereux avant d'intervenir sur les autres les années prochaines. Jean-Baptiste Juillard avait la mission d'évoquer l'aménagement du parc de la Quarantaine. Un autre gros et passionnant dossier. D'emblée, M. le maire a donné la couleur : « Vous avez voulu que l'on conserve la cheminée, nous sommes d'accord, mais sachez que la sécuriser coûte déjà 50 000 euros. » Pour le reste, les études sont encore en cours, comme pour le labyrinthe

végétal, l'aire de jeu, les jeux de pétanque ou le micro-site, etc. Les jeunes conseillers peuvent encore plancher sur le sujet. Les travaux pourront débuter en fin d'année et les plantations en 2006.

Équipement toujours, avec le mini-golf de Béliigny. Deux tables de ping-pong sont installées depuis peu, le parcours de golf va être réactivé. « Mais il va falloir le faire vivre », leur ont dit les élus en se tournant vers le service Jeunesse. Le projet d'animation de la plage est moins avancé. « Cette idée de Villefranche-Plage est à affiner », leur a demandé le maire. Plusieurs idées ne semblant pas réalisables ont reçu une fin de non-recevoir (8 600 euros pour des tickets de cinéma à tarif réduit, par exemple). Renoncer à certaines choses, c'est aussi cela la gestion des affaires publiques. Par contre, le bal de fin de mandat est sur de bons rails. Il devrait avoir lieu le samedi 2 juillet dans le sous-sol du marché couvert et tous les élèves de classes de 3<sup>e</sup> y seront conviés. « OK pour le principe ! », leur a dit le Maire. Mais de nombreux petits détails restent encore à régler. Un projet doit se mener jusqu'au bout. Pendant deux années de mandat, ces quelque jeunes auront découvert cette exigence. « Ils ont pu apprendre que les choses ne se font pas tout de suite et qu'il faut savoir appréhender les questions de budget », commente Claire Theallier, l'animatrice du CMJ. « Ils ont appris à être à l'écoute des autres et à savoir s'exprimer en public. Quelque part, ils ont grandi plus vite que les autres. »



### TECHNO-DÉFI

#### Les robots, c'est vraiment trop !

Pour la 3<sup>e</sup> année, le service municipal Jeunesse a organisé une animation scolaire tournée sur la sensibilisation scientifique. Après l'exposition interactive et les fusées des deux années précédentes, il s'agissait cette fois-ci de robots à roulettes. Encadrés par des membres de l'association Planète Sciences-Rhône, 180 jeunes de CM2 ont construit des engins télécommandés. Le 15 février, les 40 équipes de la Communauté de communes se sont affrontées au cours de rencontres qui se déroulaient au gymnase de Limas. Anaïs, Fadime et Ramiya (école J. Bontoux) ont gagné le prix de la créativité, tandis que Nouzha, Tuna, Huseyin et Omar (école F. Buisson) ont remporté l'épreuve générale. Ces derniers ont pu participer à la finale régionale des Trophées robotiques (Vaulx-en-Velin). Face à des collégiens et des lycéens, ils se sont rendus avec les honneurs et sous les applaudissements de 16 copains emmenés par la Mairie. L'important était de participer. Bravo !

# KRK

## Les premières notes

Il y a longtemps que les musiciens de Zébulon rêvaient d'un lieu bien à eux. C'est fait depuis octobre. La Tannerie (Bourgen-B.) et la Cave à Musique (Mâcon) ont tracé la voie.

« Mouss » Mokrani et Sébastien Auger



**A**vec « Mouss » Mokrani et Jean-Philippe Roilette, gérants, les voilà aux commandes du Karikal Rock Kafé (nom d'un sandwich indien), un établissement pub-concert bien dans l'air du temps. « Nous voulons faire oublier Lyon et la télévision », précise avec humour le Mouss. Rodés aux arcanes des tournées, Sébastien Auger et ses « potes » ont débuté une programmation sans tarder. Connaissant les tourneurs nationaux, ils peuvent espérer faire venir des groupes importants en « day-off » entre deux soirées à Lyon et Mâcon. Le credo de l'association reste le même depuis des années, organiser des concerts et produire des groupes locaux. En général, ces derniers font les premières parties. Mais parfois, des soirées complètes leurs sont réservées (4 / 5 / 6 mars : tremplin Musikaction). « En fait, les concerts qui marchent paient ceux qui marchent moins bien », confie Sébastien. « Par correction, on essaie de payer les premières parties. Il s'agit de donner leur chance à nos groupes locaux. Nous aimerions même créer des résidences ici, puisque les musiciens trouvent chez nous les conditions réelles d'un spectacle. La sinergie KRK - Zébulon permet d'offrir un vrai plateau. Ici, nous leur donnons les bases et les outils. [...] Nous pouvons aussi leur apprendre à se vendre à un réseau de programmeurs. A ce titre, les groupes sont invités à envoyer leur « démo » rue des Jardiniers.

Peu à peu, le public découvre les lieux. La température monte vite dans le sous-sol du KRK ! L'espace peut contenir jusqu'à 200 personnes, comme cela a été le cas pour le concert de Raoul Petite et des Weepers Circus. Les organisateurs ne se cantonnent pas à un seul style rock ou reggae. Ce peut être aussi du jazz ou de la chanson française. Alors, si ça vous chante...

[www.asso-zebulon.com](http://www.asso-zebulon.com) et [www.karikalrockkafe.com](http://www.karikalrockkafe.com)

### PROCHAINS CONCERTS

- ➔ 9 avril : Guérilla poubelle, Zampano et Freygolo
- ➔ 14 avril : Espéranza et MX POLLUX
- ➔ 6 mai : Burning heads
- ➔ 11 mai : Lofofora et XLD

### UNIVERS DU CINÉMA, PREMIÈRE !

C'est un ambitieux pari qu'a lancé la société Backstage organisation de Jarnioux avec la création du 1<sup>er</sup> Salon sur l'univers du cinéma. Une première en France, dit-on.



« Nous voulons montrer les différents métiers du cinéma, y compris ceux qui restent habituellement à l'arrière du décor », explique Carmelo Iorio, co-organisateur avec Damien Comte. C'est ainsi que dans les 5000 m<sup>2</sup> de ParcExpo, le public déambulera parmi des sosies de stars (autour de l'imitateur de l'inspecteur Colombo) et des décors de plateaux cinématographiques en taille réelle. Et les organisateurs de parler de la présentation de pièces originales de la trilogie Star Wars, d'Alien ou de Terminator. Les visiteurs pourront assister à de nombreuses animations qui les feront dépasser le simple rôle de spectateur. Sont annoncées de grandes voix officielles de doublage, l'occasion de découvrir ce métier de l'ombre. Les cascadeurs seront aussi au rendez-vous, via le Loft sportif (une école de cascades) dans des shows interactifs. Au programme : bagarres simulées, impacts de balles, etc. Âmes sensibles, s'abstenir ! Des professionnels ont répondu présent pour tenir de nombreux stands (maquillage, effets spéciaux, agences de casting, home cinéma, etc.). 200 m<sup>2</sup> seront réservés au tournage en direct d'un court-métrage réalisé par l'école Eicar (Paris). Il est question de l'élection d'une miss Univers du cinéma et d'un concours de court métrage. Un programme alléchant qui, s'il tient ses promesses, devrait offrir du beau spectacle, un mois avant le festival de Cannes.

Les 23 avril (10h / 23h) et 24 avril (10h - 19h) - entrée : 7,50 euros - renseignements au 06 79 42 60 03.

### 4<sup>e</sup> CHAPITRE DE LA VAGUE DES LIVRES

C'est reparti pour une nouvelle édition de la fête littéraire beaujolaise autour d'un médiatique parrain, Pierre Bonte.

Sont annoncés également Pierre Sansot, Azouz Begag, Michel Noir, Jean-Yves Loudes, Bernard Jadot, Pierre Charras, Lionel Bourg, des dessinateurs de BD, des poètes, des auteurs jeunesse, des photographes, etc. Et toujours un programme d'animations varié : enluminure, reliure d'art, calligraphie tibétaine, séances de contes et de dictée, tables rondes, prix littéraire et concours de haïkus, etc. En point d'orgue : la présence d'un moulin de fabrication artisanale de papier qui lancera pour l'occasion un surprenant Papier de vigne. En ouverture de cette Vague : une soirée Ciné-livres sur Jehanne d'Arc avec l'auteur Manuel Gomez, aux 400 Coups, le 31 mars, à 20h30.

Les 2/3 avril - salle des Échevins - 10h - 12h30 et 14h - 19h. Entrée et ateliers gratuits.

# SUR LES CHEMINS de l'école



*Il n'est jamais trop tard pour reprendre les chemins de l'école. La Maison du patrimoine nous y invite à travers son exposition actuelle (la 36<sup>e</sup>) qui chemine du XV<sup>e</sup> siècle au XX<sup>e</sup>.*

**L**e visiteur se retrouve dans la position d'un enfant qui va s'instruire au gré des enseignements qu'on lui propose. Ainsi, dès 3 ans, au XIX<sup>e</sup> siècle, l'enfant peut être accueilli dans les salles d'asile. Il s'agit de permettre aux mères de travailler dans notre cité industrielle. Intégrées à l'enseignement primaire en 1881 sous le nom d'écoles maternelles, elles deviendront vite indispensables.

Puis, vient le temps de l'école. La première daterait de 1482. De 1591 à 1804, elle fut implantée au 364 de la rue Nationale. Puis elle déménagea dans l'ancien couvent sécularisé de la Visitation. Sous l'autorité d'un recteur, la Communale enseignait écriture et arithmétique avant l'entrée hypothétique au grand collège. La concurrence était vive avec les petites écoles privées. Pour les jeunes filles, le mouvement

éducatif fut plus lent. On apprend que les Ursulines ne reçurent une autorisation d'ouverture qu'en 1632. Il y est aussi question de l'École d'agriculture qui ouvrit en 1913 par la volonté du Conseil général. Ouvert aux jeunes de 14 ans, l'établissement était installé dans l'ancien collège Claude-Bernard. Mongré ouvrit au XIX<sup>e</sup>, bientôt suivi par les écoles du centre, du sud et du nord. Le XX<sup>e</sup> vit l'apparition des établissements en périphérie, accompagnant l'urbanisation. Bien d'autres découvertes sont à faire dans cette exposition. Un coup d'œil sur les instruments de punition (bague, fêrule, fouet et martinet) montre que les méthodes ont bien changé.

**Maison du patrimoine**  
- exposition jusqu'au 7 mai -  
739, rue Nationale.  
Entrée libre et gratuite.

## MUSÉE DINI Les 20 ans de l'artothèque

*Avoir chez soi une lithographie de Viallat ou de Saint-Phalle est un privilège que les Caladois ont maintenant depuis deux décennies. Mais le savent-ils ?*

**C**e service d'artothèque, passé du Centre culturel au musée Dini, est animé par Anne-Marie Elziere. Passionnée, elle évolue avec bonheur parmi quelque 700 œuvres de 350 artistes. Autant de gravures, dessins, photos, lithographies et autres sculptures mis à la disposition du public sous forme de prêt de 2 mois maximum. Une collection dédiée à l'art contemporain qui prend sa source dans les années 50 avec Alechinsky, Aubanel, Ben, Calder, Delauney, Di Rosa, Garouste, Lansky, Masson, Raine, Soulages, Van Velde et bien d'autres, connus et moins connus. « Au départ, l'amateur est souvent intéressé essentiellement par l'esthétique et l'auteur de l'œuvre. Les toiles sont toutes numérotées et signées par l'artiste. Un nom comme celui de

*Chagall est forcément évocateur », dit la responsable. « Puis, le goût s'affine. La personne va au-delà de l'image pour analyser ses propres ressentis, découvrir l'auteur et son message, etc. »*

M<sup>me</sup> Elziere est d'un précieux conseil. Elle tient à disposition des biographies qu'elle a créées sur chaque artiste, agrémentées d'une bibliographie. Car le musée possède aussi sa propre bibliothèque, que l'esthète ou le simple curieux peut consulter à loisirs. La cerise sur le gâteau, en quelque sorte.



### Modalités

- ➔ Particulier: 50 euros / an (1 œuvre à la fois)
- ➔ Ecoles, associations, administrations: 55 euros (5 œuvres à la fois) - 110 euros (10 œuvres)
- ➔ Entreprises, professions libérales: 76 euros (5 œuvres à la fois) - 152 euros (10 œuvres)
- ➔ Œuvre supplémentaire hors abonnement: 8 euros l'une

Pour chaque abonnement, un passe-musée nominatif (valeur: 15 euros) est offert. Il permet l'entrée gratuite et l'emprunt d'ouvrages à la bibliothèque du musée.  
Ouverture de l'artothèque: du mercredi au vendredi (11h / 18h30) et samedi (14h / 18h30)  
Contact au 04 74 68 33 70.

# HÉLÈNE PIETRENKO

## star du triathlon



*Grâce à une détermination qui force l'admiration, Hélène Pietrenko a accédé au club très fermé des spécialistes mondiaux du triathlon. A 24 ans, la sociétaire du Triathlon Villefranche-Saône Vallée, s'est classée 36<sup>e</sup> femme et 504<sup>e</sup> concurrente au classement général du célèbre Iron Man d'Hawaï. 40 000 sportifs du monde entier avaient postulé...*

versitaire effectué à Reims. Et entre-temps, 6 mois de mono palme menés à bloc par un entraîneur à Sedan. « *Cela a complété ma connaissance du milieu de l'eau, il est certain que cela m'a aidé!* » Et déjà, de la course, de la natation et un peu de VTT. De fil en aiguille, la voilà qui se lance dans cette rude discipline du triathlon, dont elle dit apprécier la variété par la combinaison de trois sports, auxquels elle ajoute le ski de fond en hiver durant l'entraînement. Quel courage! Il lui faut entre 10 et 25 heures d'entraînement par semaine, qu'elle effectue avec son ami et, souvent, avec son fidèle chien Taschka. Le bois d'Alix, les crêtes et les monts du Beaujolais, Hélène connaît! Sans parler de la piscine de Trévoux et du Nautile.

tition engage des frais importants qui grèvent fortement le budget de la jeune institutrice, même si, physiquement, un sportif ne peut faire plus de 2 ou 3 Iron man par an. Auxquels peuvent s'ajouter, quand même, des compétitions de plus courtes distances et des sprints. « *Pour moi, c'est une opportunité que je ne pouvais pas refuser* », dit-elle, tout en regrettant de devoir quitter ses amis du TVSV. Mais elle voudrait passer professionnelle en 2005 et n'a donc pas trop le choix. Son engagement sportif est tel qu'elle doit penser à sa carrière si elle veut continuer à progresser. Ce qu'elle fait à grandes enjambées!

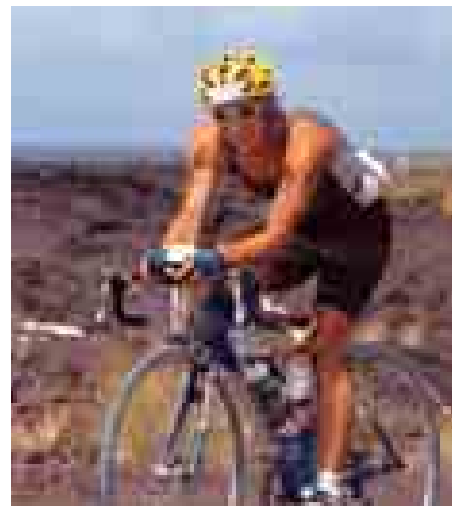
**Contact pour les sponsors éventuels au 06 11 70 24 97.**

**P**ar une température élevée de 28° sur l'île volcanique du Pacifique, Hélène s'est lancée pleine de détermination dans cette grande course américaine parmi 1 700 autres sportifs du monde entier, sélectionnés entre des dizaines de milliers de postulants qui en rêvent toute l'année. Première épreuve : 3,8 km de natation avec départ dans la baie au milieu de la cohue de tous les concurrents. Puis, enchaînement avec 180 km de vélos et, enfin, 42 km de marathon (sic). Bien entraînée par son conjoint, Gaëtan Masson, Hélène était gonflée à bloc et elle a pu, effectivement, donner le meilleur d'elle-même. Le terrible vent l'a avantagé (il en a fait tomber plus d'un). Elle n'a pas été victime du célèbre « coup de bambou », même si elle est restée une demi heure « dans les vapes » à l'arrivée. Au final, elle arrive en 11h 2 min et se classe : 1<sup>re</sup> française, 2<sup>e</sup> femme de la catégorie 18 / 24 ans, 9<sup>e</sup> femme (hors professionnelles), 36<sup>e</sup> femme et 504<sup>e</sup> toutes catégories au classement général. Le bonheur en ce 16 octobre!

Que d'efforts récompensés pour cette professeur des écoles qui a commencé le triathlon il y a seulement deux ans, au sein du TVSV. L'aviron pratiqué à Charleville-Mézières de 15 à 18 ans l'a sûrement aidée dans cette rapide progression. Tout comme le sport uni-

### Un grand bond en avant

De victoires en bons classements, ses performances ont été remarquées par de grands clubs français. Le SMSE Tri 42 (St-Etienne) lui a fait d'intéressantes propositions sportives qu'elle n'a pas refusées. Hélène Pietrenko va pouvoir s'entraîner avec l'équipe 1 du club ligérien, qui s'aligne en catégorie Sprint (la plus médiatisée du triathlon). De plus, la capitale stéphanoise n'est pas très loin du nord-Isère où elle a été affectée par l'Éducation nationale. Enfin, les remboursements financiers qu'offre le club de la Loire sont plus intéressants. Il est évident que la participation à chaque compé-



### LA QUESTION DU RAVITAILLEMENT

**Le triathlon, cette compétition de plusieurs heures, ne peut se faire sans un ravitaillement soigneusement pensé en amont et bien mis en œuvre durant la course. C'est un paramètre extrêmement important dans la stratégie de course. Hélène boit toutes les 3 à 5 minutes de l'eau additionnée de poudre énergétique (à base de fructose). Elle s'alimente également de gels, de bouillon de poulet salé et de barres énergétiques solides (pour le vélo). Autant de doses qu'elle porte à la ceinture, complétées sur les différents postes de ravitaillement durant la compétition, car il n'est pas question de s'arrêter pendant la course.**

## Musée Dini

### LES POLYPTYQUES AUX XX<sup>e</sup> ET XXI<sup>e</sup> SIÈCLES

Collection permanente  
et collections particulières

**Du 16 mars au 7 mai**

### VISITES COMMENTÉES

Adultes: 3 euros (gratuit pour les moins de 18 ans)

**Les 3 avril, 5 juin, 3 juillet  
et 4 septembre**

### « BACON ET LA FIGURE »

Conférence autour de la pièce « Figure »  
de Pierre Charras par Sophie Alacoque,  
historienne d'art,

**Le 7 avril, à 18h30. Tarif: 7 euros**

### LES 20 ANS DE L'ARTOTHÈQUE

Exposition des œuvres majeures au théâtre

**Du 5 au 15 avril**

### NUIT DES MUSÉES

Alternance de concerts de jazz et visites  
commentées. Entrée gratuite.

**Le 14 mai, 19 heures / 22 heures**

**Place Faubert - Tel. 04 74 68 33 70**

**www.musee-paul-dini.com**

## Centre culturel

### L'HISTOIRE DU SOLDAT

d'après Igor Stravinsky et Ferdinand Ramuz.  
Création en résidence d'André Fornier  
(Opéra-théâtre). Sous chapiteau au lycée de  
Mongré.

**Les 29, 31 mars et 1<sup>er</sup> avril à 20h30;  
le 30 à 19h30; le 2 à 15h**

### JEANNE CHERBAL

Voix, piano. Eric Lorher: guitares  
(1<sup>re</sup> partie: Vincent Cros). **Le 6 avril, à 19h30**

### FIGURE

de Pierre Charras (théâtre).  
Mise en scène: Lukas Hemleb

**Le 8 avril, à 20h30**

### LA FRAMBOISE FRIVOLE

Humour-musique. Peter Hens (chant,  
violoncelle), Bart Van Caenegem (piano)

**Le 12 avril, à 20h30**

### ENCOURAGEMENT(S)

de Sophie Lannefranque. Mise en scène:  
Eric Masse (compagnie des Lumas)

**Les 2 et 3 mai à 20h30**

**Place de la Sous-Préfecture - BP 301,  
69665 Villefranche CEDEX**

**Tel. 04 74 68 02 89 - Fax 04 74 60 04 38 -**

**site web:**

**www.theatredevillefranche.asso.fr**

**E-mail:**

**centreculturel.villefranche@wanadoo.fr**

## Concerts de l'auditorium

### ENSEMBLE ORCHESTRAL DE VILLEFRANCHE

« Symphourire ». **Le 15 avril, à 20h30**

### MARIE ZAMBON

Chanson française. **Le 3 mai, à 20h30**

**Pour tout renseignement concernant la  
programmation et la billetterie, veuillez  
contacter: Cécile Jacquemont  
ou Noémie Grataloup au 96, rue de la  
Sous-Préfecture (Tel. 04 74 60 31 95)**

## Théâtre Pêle-Mêle

### LE PRINTEMPS DES POÈTES

**Le 25 mars, à 20h30, entrée libre.**

### LES FOURBERIES DE SCAPIN (CRÉATION)

de Molière sur une mise en scène  
de Michel Bernier

**Les 1<sup>er</sup>, 2, 7, 8, 9, avril à 20h30;  
les 3 et 10 avril à 17h**

### LIRE, LIRE (JEUNE PUBLIC)

Par Sophie Talabot et la complicité  
de Gérard Bonnaud

**Le 7 mai à 16h**

**T.P.M. - 171, rue JM Savigny**

**Tel / Fax 04 74 07 16 19**

**E-mail: infopelemele@free.fr**

## Divers

### ESPACE DES ARTS

Exposition d'arts plastiques à la galerie municipale.

**Du 4 au 17 avril de 15h à 19h**

### CATHY MOUIS

à la galerie Kahn (135, rue des Fayette) du 1<sup>er</sup>  
au 30 mars

### L'ŒIL DES MOTS

Photographies et poésie par les associations  
Photographie-rencontres et Poésie-rencontres à  
la médiathèque (vernissage le 8 avril, à 18h,  
accompagné d'une lecture).

**Du 8 avril au 7 mai 2005**

### SALON DES DEUX BOUTEILLES

Le grand rendez-vous annuel des vins du Beaujolais

**Concours le 1<sup>er</sup> avril et salon le 2**

**A ParcExpo.**

### ACADÉMIE

Conférences à 16h, entrée gratuite,  
à l'auditorium

« Le tacot beaujolais » par Charles Gay  
et Maurice Saulnier

**Le 9 avril**

« Les nombres dans la pensée chinoise »  
par Daniel Mioche

**Le 14 mai**

### MAISONS FLEURIES

Exposition de photographies des maisons  
fleuries et de réalisations de la Commune à  
l'occasion du lancement de la Campagne de  
fleurissement 2005. Le vendredi 15, 22 et 29  
avril, l'après-midi, des spécialistes donneront  
des conseils pour le choix, la mise en place et  
l'entretien des plantes. Organisé conjointement  
par l'Office de Tourisme, les Amis des Fleurs de  
Villefranche et du Beaujolais et la municipalité  
de Villefranche.

**Du 15 au 30 avril, à l'Office de Tourisme de  
Villefranche.**

**Entrée Libre - du lundi au samedi de 9h à  
12h et de 13h30 à 17h30.**

### BOURSE AUX VÊTEMENTS AVF

Dépot le 4 avril de 9h à 19h. Vente  
le 5 avril de 10h à 19h et le 6 avril de 9h à 12h.  
Paiement et reprise le 7 de 14h à 19h.  
Salle de la Mutualité (boulevard Vermorel).

**Tél. 04 74 09 11 93**

### 10 MOTS PLUS 1

À l'occasion de la 10<sup>e</sup> Semaine de la langue  
française & de la francophonie, le CCAB  
organise une exposition dans ses locaux  
de la rue de la Gare.

**Du 19 mars au 20 mai**

## LE COIN DU SUPPORTER

### HANDBALL

- HBCV1 contre St-Raphaël, au Palais des sports, le 2 avril.
- Handisport contre Ailland, au Palais, le 9 avril
- HBCV1 contre Angers, au Palais, le 16 avril
- HBCV1 contre Evry, au Palais, à 20h 45, le 30 avril

### FOOTBALL

- RCB 18 ans contre Franc Lyonnais, à 15h15, le 19 mars
- FCVB1 contre Impfy-Decize, à 18h, stade Chouffet, le 23 mars
- FCVB1 contre Vénissieux-Minguettes au stade Chouffet, à 17h, le 9 avril
- RCB 18 ans contre Lyon-Bellecour, à 15h, à Bordelan, le 9 avril
- FCVB1 contre Châlon/Saône, au stade Chouffet, à 18h, le 19 avril
- FCVB1 contre Andrézieux, stade Chouffet, à 18h, le 30 avril
- Tournoi annuel du FCVB, stades Montmartin et Boisson, le 1<sup>er</sup> mai

### RUGBY

- Tournoi de l'école de rugby, le 2 avril
- CSV a et b contre l'Amical-Club de Soissons, stade Chouffet, le 10 avril
- CSV a et b contre le Stade montluçonnois, au stade Chouffet, le 1<sup>er</sup> mai

### VOLLEY-BALL

- VBVB1 contre St-Louis, à 20h, au Palais, le 19 mars
- VBVB1 contre Strasbourg, au Palais, à 20h, le 17 avril
- Tournoi annuel du club, au Palais, le 8 mai

### DIVERS

- 2<sup>e</sup> Tournoi international féminin (CBF) les 19 et 20 mars au boulodrome
- Challenge gymnique de la Jeune Garde, au gymnase R. Jardin, les 26 et 27 mars
- Gala de l'UGV, au Palais, le 3 avril
- Gala du Judo club, à la salle des fêtes, le 9 avril
- Championnat Rhône-Alpes de patins avec l'UPV, à la piste de patins, les 16 et 17 avril
- Championnat du Rhône d'athlétisme, minimes-benjamins, au stade J. Le-Mouton, 10h/20h, le 5 mai
- Finale départementale UFOLEP (UGV) au Palais et au gymnase R. Jardin, le 14 mai

## Recherche de bénévoles

Même sans canicule, les personnes âgées ont besoin de vous. La résidence Dubure recherche des bénévoles pour livrer des repas à domicile. La mission se déroule une fois par semaine le matin (8 h 30 / 11 h 30).

Contact auprès de M. Allemandi au 04 74 68 12 17.

## Extension de la zone portuaire

La concertation sur le projet de révision simplifiée du POS pour permettre l'extension de la zone portuaire a débuté. Un dossier est à la disposition du public à la Communauté de l'agglomération de Villefranche et aux services techniques de la Ville de Villefranche, 115, rue Paul Bert.

Un cahier de remarques est également mis à la disposition du public.

## Les 10 ans du Moulin aux Contes

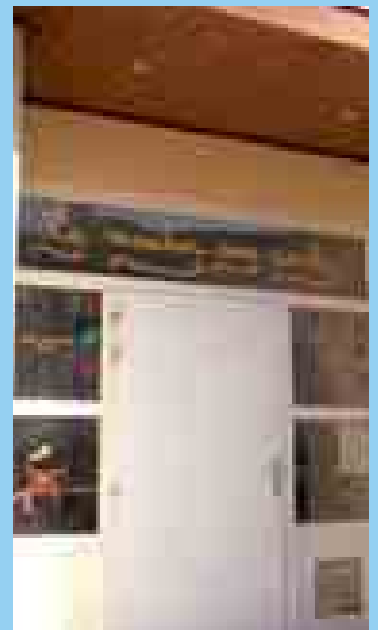
Ce lieu d'accueil petite enfance fête ses 10 ans d'activité dans le quartier de la Quarantaine (100, rue Henri-Bastian). Plusieurs manifestations vont marquer l'événement.

### Au programme :

- Une journée « portes ouvertes » au Moulin aux contes le 21 mai, de 10h à 15h
- Un temps festif le 21 mai (salle des Échevins) de 14 h 30 à 18 h 30 : animations et gâteau d'anniversaire

• Une conférence sur le quotidien des relations parents-enfants le 25 mai en soirée à l'auditorium de l'École de musique (entrée libre)

Pour la journée « portes ouvertes », parents et assistantes maternelles ayant fréquenté ce lieu au cours des dix ans seront les bienvenus pour accueillir les visiteurs. À cette fin, vous pouvez joindre Cathy Tournier (Moulin aux contes) au 04 74 68 53 95 ou Jacqueline Jolivet (Relais assistantes maternelles) au 04 74 62 83 45



## Une vie remplie à 100%

Honoré à de multiples reprises durant le mois de janvier, Alexandre Troncy aura été la vedette de la Vague 2005. Il fallait voir sa joie à défiler sous les ovations dans la rue Nat' comme la première fois... en 1925.

Avec son décès le 19 février dernier, la classe en 5 perd son doyen et la Ville un de ses grands hommes. Grâce à Édouard Herriot qui lui finança ses études, M. Troncy fut, en effet, un architecte reconnu. Il collabora avec Claude Jacquet et Tony Garnier. En Calade, on lui doit notamment l'immeuble du Plaisance et notre école d'infirmières. Mais cet homme très actif ne se cantonna pas dans son activité professionnelle, même florissante. Héritier de la tradition radicale socialiste, il fut conseiller municipal de Charles Germain (1971-1977). Ce gaillard était également très sportif. Avant que d'être centenaire, il excella dans la natation, la marche, l'aviron et le rugby (il fut un dirigeant apprécié et respecté du CSV). Sa gentillesse et sa volonté durant son ultime fête des Conscrits resteront dans les mémoires. *Villefranche magazine* adresse ses condoléances à son fils Daniel.



« Arrivée sur le perron de la Mairie avec les honneurs »

# EXPRESSION

## La page de l'opposition municipale

### Villefranche en mouvement

- GROUPE DIVERS DROITE AU CONSEIL MUNICIPAL DE VILLEFRANCHE -

#### AMÉNAGEMENT DU CENTRE-VILLE: DES QUESTIONS SANS RÉPONSE

Si nous approuvons le choix d'un aménagement paysager pour la place de la Sous-Préfecture, nous sommes en revanche très partagés sur plusieurs aspects de ce projet. Grâce à la mobilisation des riverains du centre-ville, le projet initial a été modifié et amélioré: la circulation rue de la République restera ainsi possible et des places de stationnement supplémentaires seront créées rue de la Paix; toutefois, elles ne compenseront pas les 170 places de parking supprimées place de la Sous-Préfecture. De nombreuses questions restent aussi sans réponse concernant l'animation et la sécurité de ce lieu, notamment en soirée. Enfin, notons que la «grande consultation» organisée il y a quelques mois a vu 33 Caladois exprimer leur préférence pour le projet retenu, soit 1 Caladois... sur 1000! Cela prouve bien que cet aménagement n'est pas considéré comme une absolue priorité par la population.

#### BUDGET 2005 : IL FAUT MAÎTRISER LES DÉPENSES

À l'occasion du débat d'orientations budgétaires, qui précède le vote du budget fin mars, nous avons de nouveau rappelé nos trois exigences concernant les finances de la Ville. 1. Nous demandons que les dépenses de

fonctionnement de la Ville soient maîtrisées. Cette année encore, elles augmentent de plus de 5 %, tout comme les dépenses de personnel. Nous estimons que des réorganisations sont possibles et que des clarifications de compétences sont à faire, entre la commune et la communauté de communes. Le service rendu à la population peut être amélioré sans que la logique du « toujours plus » soit systématisée. Les entreprises font aujourd'hui des efforts importants pour maîtriser leurs dépenses. De plus en plus de familles rencontrent des difficultés pour boucler leurs budgets en fin de mois. La Ville doit par conséquent montrer l'exemple en faisant le choix d'une gestion rigoureuse de l'argent public. 2. Nous souhaitons que la municipalité fasse le choix d'investissements utiles au plus grand nombre. Est-il normal que l'on agrandisse le musée Dini alors que sa fréquentation est en baisse? Est-il normal qu'on ait augmenté l'an dernier le budget du musée de plus de 18 % alors que les recettes (notamment le nombre d'entrées) diminuaient de 16 %. Au final, c'est le contribuable qui paie... 3. Enfin, nous avons rappelé notre opposition à toute augmentation des impôts, alors que la pression fiscale est déjà très forte dans notre ville. Malheureusement, les Caladois paieront davantage en 2005: les bases fiscales sont en effet en forte aug-

mentation et la taxe municipale sur l'électricité, nouvel impôt créé en 2002, s'applique désormais à tous.

#### RESTAURATION SCOLAIRE: LES DANGERS DU COMMUNAUTARISME

L'actualité de ces dernières semaines a été marquée par la demande, effectuée par une minorité de familles de confession musulmane, de ne plus servir de viande non halal dans les cantines scolaires de la ville. Ces demandes sont pour nous inacceptables et la mairie ne doit pas négocier dans ce type de situation. A Villefranche comme partout en France, l'école publique est laïque. Cette règle s'impose à tous et chacun doit la respecter. Nous serons particulièrement vigilants sur ce sujet dans les prochaines semaines, puisqu'un nouveau contrat sera négocié et signé en matière de restauration scolaire, pour l'ensemble des écoles de la ville et de la communauté de communes.

**Les élus du groupe Villefranche en mouvement:**  
**Pascal Ronziere, Annick Lorin, Christophe Geay,**  
**Christiane Dutreive, Paul Durieu, Olivier Minot.**  
**Adresse en mairie (183, rue de la Paix)**  
**ou au téléphone: 04 74 60 62 78**  
**Courriel: [contact@villefranche-en-mouvement.info](mailto:contact@villefranche-en-mouvement.info)**

## Elus de Gauche

#### POUR UN BUDGET DONNANT LA PRIORITÉ À LA SOLIDARITÉ ET À L'ACTION SOCIALE

Il n'est pas possible pour nous de parler de budget municipal pour cette année en ignorant la situation économique et sociale que subissent les Caladoises et Caladois. Les conséquences de la politique conjointe du gouvernement et du MEDEF sont très dures pour la majorité de nos concitoyens. Le chômage touche des millions de gens et particulièrement les jeunes, laissés ainsi sans ressource et sans espoir. Les salaires maintenus au plus près du SMIC et non revalorisés en fonction des hausses de prix, l'État donnant l'exemple pour ses salariés. Les retraites régulièrement amputées par la hausse des cotisations et la diminution des pensions. Faut-il redire que nous sommes désormais en Beaujolais dans une zone de bas salaires, proches voir en dessous du minimum vital. Ce chômage, ces bas salaires, ces retraites insuffisantes sont encore amputés par des décisions gouvernementales: non revalorisation des allocations logement, réduction des remboursements médicaux, taxe de 1 euro sur les consultations médicales et hausse du forfait hospitalier, suppression du dispositif limitant les hausses du prix des carburants, relèvement des loyers y compris HLM bien au delà de l'inflation... etc.

#### C'EST EN PRENANT EN COMPTE CETTE SITUATION SOCIALE QUE NOUS ENVISAGEONS LE BUDGET 2005.

Tout d'abord nous relevons un certain nombre de points de votre rapport: à ce jour nous ignorons les montants de la DGF et de la DSU, qu'en sera-t-il exactement à l'heure où ce gouvernement transfère sur les collectivités locales des charges et rogne sur les dotations qu'il leur doit? D'ores et déjà, il

augmente la cotisation à la CNRACL et les compagnies d'assurances, qui publient par ailleurs des bilans aux profits colossaux, nous imposent des hausses considérables. Vous annoncez dès aujourd'hui un blocage des crédits de fonctionnement après la baisse de l'an passé, nous sommes une fois plus en désaccord avec cette décision. Nous constatons également que la ville a atteint un niveau raisonnable d'endettement et qu'il est donc possible de financer par le recours au crédit un certain nombre de travaux utiles. Enfin l'urbanisation rapide de la ville procure des recettes fiscales en hausse. Ces deux derniers points devraient permettre un budget beaucoup plus audacieux et tenant compte de la situation économique et sociale de la majorité de nos concitoyens.

#### POUR CELA NOUS ESTIMONS NÉCESSAIRE :

En investissement, l'étude et la mise en chantier de maisons de quartier ou centres sociaux pour les parties de la ville qui en sont dépourvues: le centre-ville et le secteur des Cavaliers et des Rousses.

En fonctionnement, des moyens en hausse très nette pour les services jeunesse, vie des quartiers et scolaire, pour le CCAS et le soutien aux associations caritatives.

Une diminution, et l'application de tarifs au quotient familial là où ils n'existent pas, pour l'accès aux CLSH, aux colonies et camps, aux cantines scolaires, à la médiathèque et au centre culturel... etc. Ce sera donc sur la prise en compte de ces propositions que nous jugerons votre budget.

**Intervention de Michel Lebaill lors du débat d'orientation budgétaire**