

INONDATION



Liée à la montée lente des eaux de la Saône par débordement et à la formation rapide de crues torrentielles consécutives à des averses violentes dans le cas du Morgon et du Nizerand.

AVANT

SI VOUS ETES EN ZONE INONDABLE

- > Fermez portes, fenêtres, aérations basses et veillez à l'étanchéité des parties basses pour freiner l'entrée de l'eau.
- > Recherchez des solutions de protection individuelle et protégez vos biens.
- > Coupez le disjoncteur électrique et le gaz pour éviter électrocution et explosion.

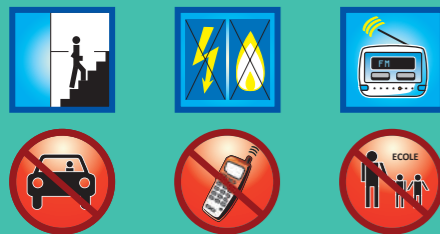
PENDANT

- > Refugiez-vous sur un point haut (exemple : à l'étage d'un bâtiment).
- > Informez-vous de la montée des eaux (France Inter 99.8 Mhz et France Info 103.4 Mh).
- > Ne vous engagez pas en zone inondée ou en sous-sol.
- > Ne tentez pas de rejoindre vos proches ou d'aller chercher vos enfants à l'école.
- > Evacuez seulement si l'on vous en donne l'ordre.



APRES L'EVENEMENT

- > Aérez, remettez en fonctionnement la ventilation et désinfectez les pièces.
- > Chauffez dès que possible.
- > Rétablissez l'électricité et le gaz seulement après avis d'un professionnel et sur une installation sèche.
- > Circulez sur les routes avec prudence.
- > Déclarez vos dégâts matériels à votre assureur (photo à l'appui).



SEISME



Villefranche-sur-Saône est classée en zone dite d'aléa faible de niveau 2 sur une échelle de 5.

AVANT

- > Repérez les points de coupure du gaz, de l'eau et de l'électricité.



PENDANT

Dès les premiers signes, coupez l'eau, l'électricité, le gaz et évacuez les bâtiments (ne prenez pas l'ascenseur).

A L'INTERIEUR

- > Mettez-vous près d'un mur, une colonne porteuse ou sous des meubles solides.
- > Eloignez-vous des fenêtres.

A L'EXTERIEUR

- > Ne restez pas sous des fils électriques ou sous ce qui peut s'effondrer (ponts, toitures, arbres...).

EN VOITURE

- > Arrêtez-vous et ne descendez pas avant la fin des secousses.

APRES L'EVENEMENT

- > Après la 1^{ère} secousse, méfiez-vous des répliques.
- > Ne prenez pas l'ascenseur.
- > En cas de fuite de gaz ouvrez les fenêtres et les portes, sauvez-vous et prévenez les secours (18).



RISQUE INDUSTRIEL



L'établissement Rhône Saône Engrais est un site SEVESO seuil bas situé sur la commune. La ville n'accueille pas en elle-même, d'installation SEVESO seuil haut, cependant la proximité avec Bayer (Limas), Quaron (Arnas) et Recylex (Arnas) doit être prise en compte.

AVANT

- > Les trois signaux de l'alarme ou un message du serveur d'appel de masse RING indiquent que vous devez au plus vite vous confiner.
- > Eloignez-vous de la zone dangereuse.
- > Si vous êtes loin de chez vous, demandez refuge dans le bâtiment le plus proche, le temps de l'incident.

PENDANT

- > Fermez tout : procédez au calfeutrement de toutes les ouvertures, coupez la ventilation et éloignez-vous des portes et fenêtres.
- > Coupez le gaz et l'électricité. Ne fumez pas et évitez toute flamme ou étincelle.
- > En présence de nuages toxiques et en cas d'irritations, picotements ou autres démangeaisons, lavez-vous abondamment à l'eau. Pensez aussi à respirer avec un linge épais et mouillé si cela s'avère nécessaire.



APRES L'EVENEMENT

- > Attendez l'autorisation délivrée par les autorités ou le signal de fin d'alerte pour sortir.
- > Pensez à aérer le local dans lequel vous étiez confiné.
- > Lavez-vous et changez de vêtements si vous n'avez pas pu le faire auparavant.



TRANSPORT DE MARCHANDISES DANGEREUSES



Villefranche-Sur-Saône est concernée par le risque Transport de Matières Dangereuses (TMD) par voie routière (RD306 et A6), voie ferrée et fluviale. Un accident peut engendrer : explosion/incendie/nuage toxique.

AVANT

- > Identifiez la nature du risque grâce à la signalisation apposée sur les véhicules transportant des matières dangereuses.

30

> Code danger

1202

> Code matière

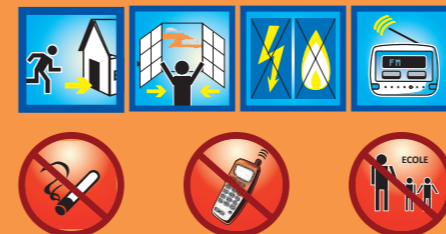
PENDANT

TEMOIN D'UN ACCIDENT

- > Donnez l'alerte aux services de secours (18 ou 112) en précisant : le lieu, le moyen de transport, la présence de victimes, la nature du sinistre (feu, explosion, fuite...) et la nature du risque.
- > Protégez la zone pour éviter un sur-accident : stationnez à plus de 300 mètres de l'accident, faites éloigner les personnes à proximité, ne fumez pas.
- FUITE DE PRODUIT / NUAGE TOXIQUE**
- > Ne touchez pas le produit, en cas de contact : lavez-vous et changez-vous.
- > Quittez la zone de l'accident : éloignez-vous pour éviter un possible nuage toxique.
- > Rejoignez le bâtiment le plus proche.
- > Confinez-vous : fermez portes et fenêtres, bouchez les entrées d'air.

APRES L'EVENEMENT

- > Dès la fin de l'alerte, aérez les habitations.
- > Ne sortez qu'en fin d'alerte ou sur ordre d'évacuation.



RISQUES DIFFUS

La vigilance météo : orages, fortes précipitations, vents violents, canicule, neige et verglas sont des phénomènes météorologiques qui peuvent évoluer dangereusement, pouvant entraîner des conséquences graves sur les personnes et les biens.

Suivez l'évolution météo par le biais des médias ou sur le site www.meteo.fr

LES BONS REFLEXES :

ORAGES

- > Evitez les activités extérieures. Soyez prudent lors de vos déplacements et évitez d'utiliser les appareils électriques.

VENTS VIOLENTS

- > Limitez vos déplacements et évitez toute activité extérieure.

CANICULE

- > Pensez à boire régulièrement. Ne sortez pas aux heures les plus chaudes. Rendez visite ou prenez des nouvelles des personnes isolées.

NEIGE ET VERGLAS

- > Soyez prudent et vigilant si vous devez absolument vous déplacer.

RISQUE TERRORISTE

Il appartient à chacun d'être vigilant et de signaler à la police ou la gendarmerie (17 ou 112) tout comportement suspect, situation inhabituelle, sac abandonné, etc.

EN CAS D'INCIDENT :

- > Restez calme
- > Analysez l'environnement, si possible échappez-vous sinon cachez-vous
- > Localisez le danger pour vous en éloigner
- > Ne vous exposez pas, enfermez-vous et barricadez-vous

Alertez et obéissez aux forces de l'ordre
Téléphone 17 ou 112 / SMS 114

RISQUE NUCLEAIRE

En cas d'évènement lié au risque nucléaire, la commune mettra en œuvre son plan de distribution de comprimés d'iode.



PLAN FAMILIAL DE MISE EN SURETÉ

Vous aussi, préparez vous à agir en cas de crise, en réalisant votre plan familial de mise en sûreté.

COMMENT SE PRÉPARER ?

! S'informer

- > Lire ce document en famille et le conserver.
- > Connaître et garder les consignes bien en vue chez vous.
- > Auprès des services de la Mairie.

! Se tenir prêt à se confiner

- > Localiser au préalable une pièce de confinement (peu de fenêtre, peu d'aération).
- > Préparer à l'avance le matériel de confinement :

- radio portable à piles ;
- lampe de poche ;
- adhésifs larges bandes et linges humides (pour obstruer les ouvertures) ;
- couvertures ;
- eau, nourriture ;
- jeux/livres, etc.

! Se tenir prêt à évacuer

- > Avoir localisé les centres d'accueil (Palais des sports).
- > Avoir visualisé le cheminement d'évacuation que vous emprunteriez jusqu'au centre d'accueil.

POUR EN SAVOIR PLUS

- > www.villefranche.net
- > www.georisques.gouv.fr
- > www.irma-grenoble.com
- > www.vigicrues.ecologie.gouv.fr
- > www.meteo.fr

Dossiers consultables en Mairie :

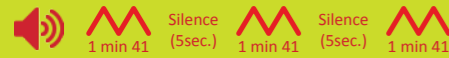
- Dossier Départemental sur les Risques Majeurs (DDRM).
- Plan Communal de Sauvegarde (PCS).
- Les Plans de Prévention des Risques d'Inondation (PPRI) de la Saône et du Morgon/Nizerand.
- Plan Local d'Urbanisme (PLU).

CONNAITRE LE SIGNAL D'ALERTE (SIRENE)

Signal d'exercice



Signal d'alerte



Signal de fin d'alerte



A FAIRE EN CAS D'ALERTE

> **Abritez-vous** chez vous ou rejoignez un lieu sécurisé en fonction de la nature du risque.



> **Informez-vous**, écoutez les radios (France Inter 99.8 Mhz ou France Info 103.4 Mhz).



> **Respectez les consignes** pour chaque risque.



A NE PAS FAIRE EN CAS D'ALERTE

> **N'allez pas chercher vos enfants à l'école** : ils sont pris en charge.



> **Ne téléphonez pas** pour ne pas encombrer les lignes téléphoniques nécessaires aux secours.

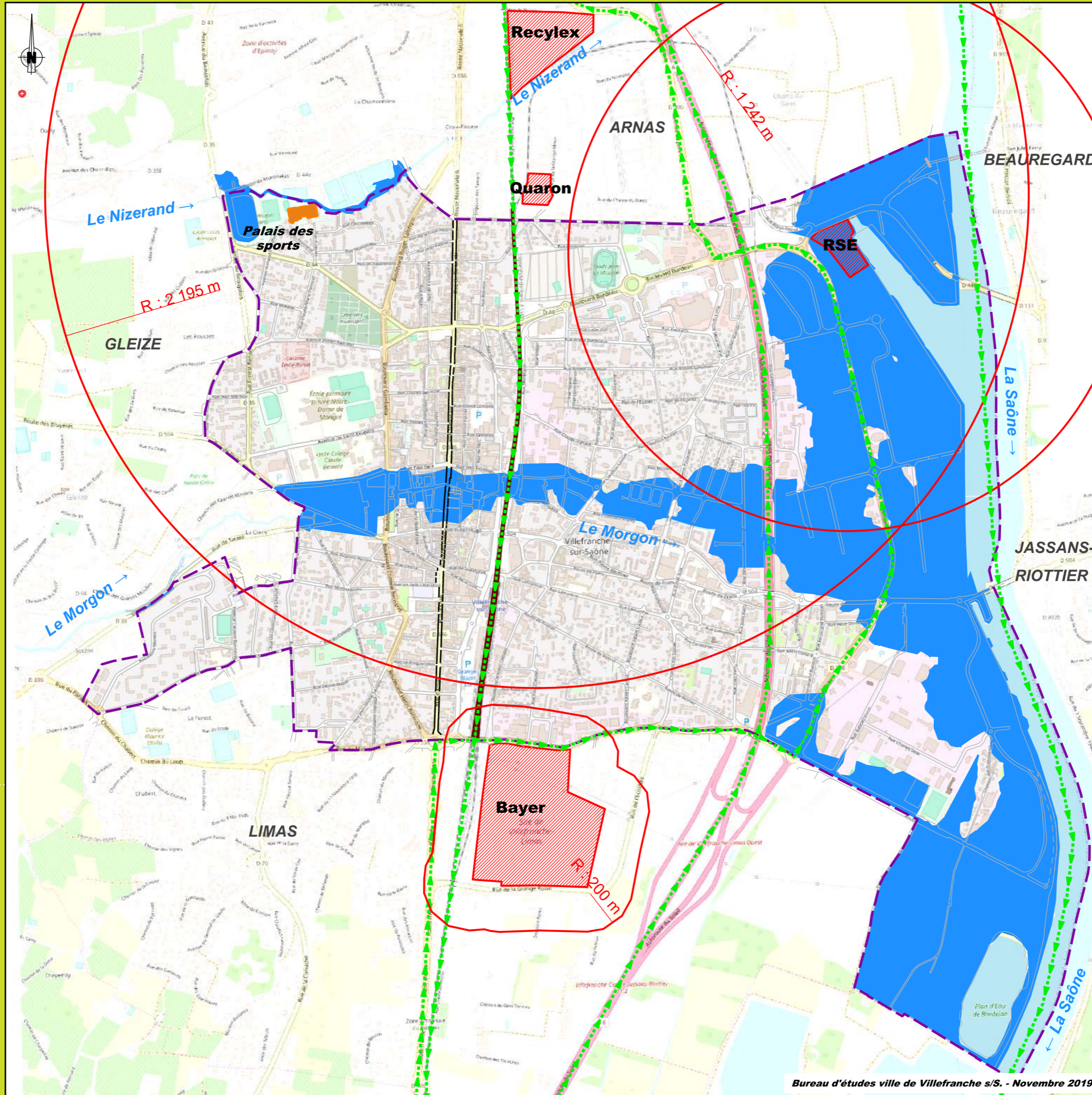


Document d'Information Communal sur les Risques Majeurs (DICRIM) Villefranche-sur-Saône



Document à conserver

Plan communal de sauvegarde de Villefranche-sur-Saône



DISPOSITIF D'ALERTE

Inscrivez-vous simplement et gratuitement au système de diffusion d'alerte et d'information de Villefranche.

RING (VIAPPEL)



URGENCE : 112 **POMPIERS : 18**
SAMU : 15 **POLICE : 17**

URGENCE GAZ : 0 800 47 33 33
URGENCE ELECTRICITÉ : 09 72 67 50 69

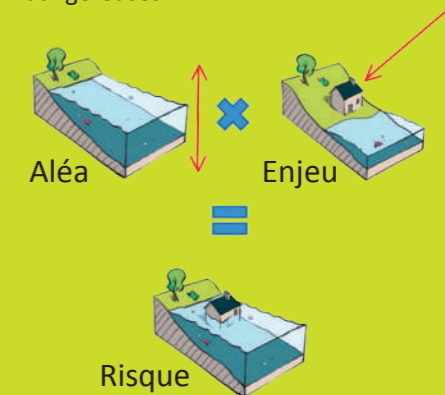
+ d'informations sur : www.villefranche.net

QU'EST CE QU'UN RISQUE MAJEUR

On parle d'évènement potentiellement dangereux lorsqu'un aléa devient un risque. C'est le cas quand l'aléa s'applique à une zone où des enjeux humains, économiques ou environnementaux sont présents. Le risque majeur est donc la coexistence d'un aléa avec des enjeux.

Les différents types de risques majeurs auxquels l'homme peut être exposé sont :

- > Les risques naturels : inondation, mouvement de terrain, tempête, séisme...
- > Les risques technologiques : industriel, nucléaire, transport de matières dangereuses...



COMMENT CARACTERISER UN RISQUE MAJEUR ?

Deux critères servent à caractériser un risque majeur :

- > Une faible fréquence : l'homme et la société peuvent être d'autant plus enclins à l'ignorer que les catastrophes sont peu fréquentes.
- > Une grande gravité : nombreuses victimes, dommages importants aux biens et aux personnes.